



tú eres nuestro
compromiso

*Cuidamos, formamos y queremos a las personas
promoviendo sus capacidades*

Boletín 5/2023 mayo

La Cruz de Mayo, una fiesta muy celebrada en la mayoría de los centros de PROMI



Evaluación EFQM, con la participación de personas trabajadoras de seis emplazamientos de la entidad

Y como siempre, toda la información sobre los acontecimientos más importantes en nuestros centros, cumpleaños y onomásticas, la agenda institucional y la actividad de nuestro centro especial de empleo, Crisálida

CRUCES DE MAYO

Este mes de mayo se han celebrado fiestas en torno a la Cruz de Mayo en muchos de nuestros centros.

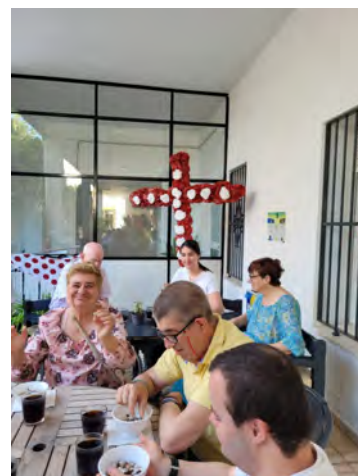
En la *residencia Margarita Marín* retomaron las convivencias con las familias en torno a la Cruz. Contaron con la actuación de Fátima Poyato y sus chicos: Agustín, Javi, Adrián, Yolanda, Inma y María del Mar, que hicieron de la convivencia un día inolvidable.



También disfrutaron de una jornada familiar en la *residencia de mayores de Carcabuey*, donde todos pusieron su granito de arena para decorar la Cruz.



La Cruz de Mayo decoró el porche de la *residencia Ave M^g*, donde los usuarios disfrutaron de una estupenda caracolada.



Con una estupenda fiesta amenizada por bailes tradicionales, música y una cena especial, celebraron el Día de la Cruz en la *residencia Juan Muñoz*.



El *centro ocupacional de Villanueva* realizó su Cruz con bolitas de papel de seda azules y blancas, y la adornaron con unos abanicos de cartulina en los mismos tonos, que colocaron en una jardinera de palets reciclados.





En la *R.D.I.T.C. Eduardo Ridaura Reig* elaboraron su laboriosa Cruz con trocitos de plástico con los colores de la bandera de Ucrania. Un trabajo delicado y minucioso.



Y después del trabajo de estos meses, ambos centros disfrutaron de un día de convivencia en el que no faltó el cante, el baile y el aperitivo al son de las sevillanas.



También el *centro ocupacional de Cabra* aprovechó para celebrar una convivencia con amigos y familiares en la que los usuarios animaron la fiesta con las canciones preparadas en el taller de musicoterapia. Después de compartir un delicioso almuerzo, terminaron la jornada con unos bailes.



Como cada año, la Cruz de Mayo ha lucido preciosa en el centro de Rabanales, con sus adornos florales, mantones, farolillos y sin faltar una botella de vino de la tierra, pero lo mejor de todo ha sido el día que nuestros usuarios celebraron la Cruz, cantando y bailando, y tomando unas tapas en una alegre y perfecta armonía ¡Repetiremos el próximo año!



Centro residencia para mayores “Margarita Marín Pérez”

¿Sabíais que los perros mejoran la salud de los ancianos? ¡Está demostrado! y el pasado día 15 lo comprobamos con la visita de dos amigos muy especiales, Perry y Rocky, los perros de Rocío y Leandro. ¡Gracias por el ratito tan bueno que nos hicisteis pasar, nuestros abuelos disfrutaron mucho de su compañía, os esperamos pronto de vuelta!



¡Sin palabras! Todos los trabajadores del centro participamos de una jornada de convivencia. Especial mención y agradecimiento a nuestra querida psicóloga Rocío, por su dedicación y cariño en la actividad tan chula que nos preparó, donde competimos, trabajamos en equipo y reímos todos juntos. Como ella siempre nos dice, trabajando en equipo siempre seremos los mejores. ¡Gracias compañera!



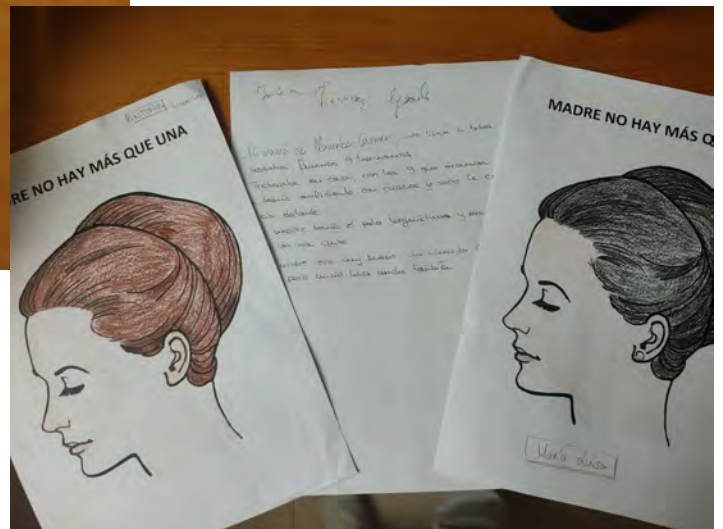


¡Viernes muy sabroso en el centro! Finalizamos el mes con un divertido *taller de cocina*, en esta ocasión preparando un delicioso gazpacho que quedó riquísimo.



Centro residencia para mayores “Virgen del Castillo”

¡Madre no hay nada más que una! Y para conmemorarlo realizamos en el centro un *taller de Reminiscencia*, en el que las protagonistas fueron ellas, sus madres, nuestras madres.





Trabajamos las actividades de la vida diaria, las cotidianas, para que no se pierdan y las mantengamos durante mucho tiempo.

Continuamos con nuestras salidas, esta vez muy bien acompañados por Pizco que nos hizo aún más agradable el paseo y el café.



Residencia de adultos “Ave María”

El *Día Internacional de los Museos* visitamos el “**Museo Aguilar y Eslava**”, cuyo lema elegido para este año ha sido “Museo, sostenibilidad y bienestar”.



Visitamos los tenderetes de artesanos y puestos de comida del **Merado Medieval** en el Barrio de la Villa.



Residencia de adultos “Juan Muñoz Cruz”

Hemos recibido una **formación** a cargo de un técnico de la ONCE sobre ceguera y deficiencia visual, así como sobre el trato y acompañamiento de personas con discapacidad visual.



Asistimos a la **Feria Medieval** de Cabra, disfrutando de otra época. Aprovechamos para tomarnos el refresco y aperitivo.



Los alumnos y alumnas del grado medio en atención sociosanitaria en el IES Aguilar y Eslava han venido a despedirse de nosotros en este curso, porque seguro que el año que viene volverán. Junto a ellos hemos realizado muchas actividades y hemos pasado una tarde muy emotiva. ¡Muchas gracias!



Continuamos con nuestras actividades para trabajar la psicomotricidad fina. En una de ellas, realizamos trazados según nos va marcando el dado para completar el pelo de nuestro chico y chica. En la segunda actividad, realizamos diferentes juegos con movimiento que nos permiten poner en marcha habilidades como la atención, concentración y puntería.

Y seguimos disfrutando de nuestros paseos por el pueblo...



Finalizamos el mes ejerciendo nuestros derechos como ciudadanos: votando en las elecciones municipales del 28 de mayo. Así de contentos y orgullosos se mostraron nuestros chavales.



Residencia de gravemente afectados “Josefina Rosales”

Romería en honor a San Isidro Labrador. San Isidro es una de las fiestas más importantes en Bujalance y nuestros usuarios, como buenos bujalanceses, disfrutaron de ella al máximo, desde la visita al Santo en la Parroquia hasta el desfile de carrozas, en el que hay un ambiente maravilloso. Finalizamos celebrando nuestra propia romería en la residencia. Nos encanta esta fiesta, ¡Viva San Isidro!



Calles en Flor. Con la primavera llega la alegría y la vecina localidad de Cañete de las Torres hace una oferta turística para visitar sus calles en Flor. Nuestros usuarios disfrutaron de la fiesta paseando y viendo las diferentes esculturas florales que este año han elaborado bajo la temática del circo. Nos han encantado.

Ofrenda floral a la Virgen. Mayo es por excelencia el mes de María y lo hemos celebrado con una gran ofrenda floral a la Virgen. Días antes nuestros usuarios trabajaron en la elaboración de su flor y durante la ofrenda se la entregaron a la Virgen a la vez que le hacían su rogativa, formando un precioso ramillete.



Mayo también ha estado marcado por la triste pérdida de José Luis Lucena. Egabrense de nacimiento, llegó a nuestro centro cargado de risas, cariño y, sobre todo, canciones de Manolo Escobar. A pesar del poco tiempo que ha estado en el centro, llevaba prácticamente toda su vida en PROMI. Aunque nos ha dejado, sigue en nuestros corazones porque era una persona con inmenso corazón lleno de mucho cariño. Siempre formarás parte de la gran familia de Promi Bujalance, gracias Jose Luis por aparecer en nuestro camino.

Residencia de personas con discapacidad intelectual y trastornos de conducta “José María Pérez Martos”

Durante este mes de mayo hemos realizado muchas actividades...

Nos hemos divertido **haciendo deporte**, haciendo uso de las instalaciones deportivas de nuestra aldea.



También hemos acudido a las urnas a **ejercer nuestro derecho al voto**.



Hemos degustado los **caracoles** del bar Juanito.



Y para finalizar nuestro fantástico mes, un grupo de personas usuarias se han ido una semana a Cabo Pino, donde han disfrutado de unos días maravillosos.



Centros de Villanueva

Hemos disfrutado de nuestra **Romería de la Virgen de Luna de PROMI** . Este año, hemos tenido que cambiar nuestros planes por la lluvia, pero lo hemos pasado genial. Algunas de las familias de las personas usuarias han podido acompañarnos. También familiares de trabajadores, autoridades, directivos de la Hermandad de la Virgen de Luna de Villanueva, residentes del Hospital de Jesús Nazareno y personas, que a título personal, nos vienen acompañando siempre que celebramos alguna actividad. Pasamos un día estupendo, disfrutando de las tradiciones que se realizan en la romería en Villanueva, pero en pequeño.





Residencia de personas con discapacidad intelectual y trastornos de conducta “Eduardo Ridaura Reig”

Como en años anteriores, al llegar el buen tiempo, aprovechamos para hacer deporte al aire libre por lo que, en lugar de acudir al Pabellón Polideportivo, vamos al Campo de Fútbol. Practicamos tiros a puerta, juegos de coordinación y jugamos nuestros partidillos.



Disfrutamos de las Cruces de Mayo que se realizan en el pueblo. Las realizan particulares, vecinos y asociaciones. En ellas se lucen objetos antiguos, macetas que se preparan y miman durante todo el año. Huelen a romero y anuncian la llegada de la estación de las flores.



Llegó mayo y con él, la Feria "Chica", qué bien lo hemos pasado. Hemos bailado en las casetas, montado en todas las atracciones que había para adultos, comido en los puestos callejeros y hemos demostrado nuestras habilidades en los puestos de las escopetillas. Hemos arrasado, somos unos fieras. Los feriantes tiemblan al vernos llegar porque saben que vamos a conseguir muchos premios. ¡Cómo nos hemos divertido!



Residencia de adultos “Miguel Vacas”

Primer fin de semana completo y esplendido visitando las Cruces de Mayo, tarde de terraza en cafetería y disfrutando a lo grande de la actuación del musical *"La última decisión"*, a cargo de la Escuela Municipal de Artes Escénicas de Villanueva de Córdoba. ¡La puesta en escena increíble, un rato muy divertido, nos hemos reído y hasta nos hicieron bailar, y al finalizar pudimos felicitarlos y darles la enhorabuena!



Paseamos y salimos a nuestros lugares preferidos, visitamos patios, rincones y balcones, asombrados de ver tantas flores y patios hermosos en los que observamos decoraciones antiguas de artesanía.



Donamos al colegio María Moreno macetas con distintas plantas propias de nuestra sección aromática, poniendo nuestro granito de arena al huerto del colegio y ofreciéndoles un recurso para la estimulación sensorial de los alumnos, en especial para los niños con diversidad funcional que tan cariñosamente nos recibieron.

Aprovechando las treguas que nos ha dado la poca lluvia que ha caído salimos a la cafetería que tanto nos gusta y, como es habitual en nuestros fines de semana, compramos el periódico y realizamos nuestros coloquios.



En la Feria Chica de nuestro pueblo y la Romería de la Virgen de Luna disfrutamos de un ambiente festivo. No faltamos al concierto de la Banda de Música, fuimos a la churrería, acudimos a la Romería y recibimos con alegría a nuestra Patrona la Virgen de Luna.



Centro de día ocupacional para personas con discapacidad "Miguel Vacas"

Nuestro centro se une a la "Vuelta Btt Villanueva de Córdoba **"Memorial Isidro Pulido"**", los días 13 y 14 de mayo en nuestra localidad. Agradecemos al Club Ciclista organizador la oportunidad de participar en este proyecto ilusionante y lleno de solidaridad, que nació de la mano de Isidro Pulido, en colaboración con *Sueño Compartido*. Un año más contamos con la colaboración de *@carlos luna* y disfrutamos haciendo los trofeos que se entregan en las diferentes etapas del memorial.





SERIGRÁFICA ANDALUZA, empresa que colabora en nuestra actividad ocupacional, nos ha regalado unas fabulosas mochilas personalizadas con nuestro nombre y equipo de fútbol. Nos sentimos profundamente agradecidos por su importante colaboración y el bonito detalle como reconocimiento a nuestro trabajo.



Centro de día ocupacional para personas con discapacidad de Cabra

Visita centro ecuestre La Garrocha, donde pudimos disfrutar de unos animales tan nobles y entrañables como los caballos.



Comenzamos el **taller de baile** de la mano de José y María, profesores de la Asociación Danza -DOS de Cabra, quienes voluntariamente nos están haciendo disfrutar de unas jornadas de baile, deporte, ocio y salud.



Nos aventuramos a preparar unos deliciosos caracoles en nuestro **taller de cocina**.



Actividades terapéuticas . Son muchas las actividades en las que hemos trabajado este mes, destacando los cuadros pintados para el *Día de los Museos*, el taller de masajes y el taller de estimulación sensorial.



Centro de día ocupacional para personas con discapacidad de Bujalance

Mayo nos ha traído mucho que celebrar y mucho que aprender, porque tiempo y ganas hay para todo y lo hemos aprovechado en las actividades que a lo largo de mayo estaban programadas. Os las ilustramos:

Cambio de banderín de nuestros romeros y celebración de Romería de San Isidro.



Turismo y admiración de la Calles en Flor en Cañete de las Torres

Deleite oyendo a Maria Castaña en su divertido cuentacuentos



Sesión formativa a cargo del personal sanitario del Centro de Salud de Bujalance sobre higiene de manos

Jornada de sensibilización con los alumnos del ciclo de grado medio de atención a personas en situación de dependencia del IES Isasa de Montoro



Sesión formativa de educación vial a cargo de la Policía Local de Bujalance

Entrega al Centro de Salud de Bujalance del buzón de sugerencias infantil, hecho y decorado en nuestro centro, para la zona de pediatría



Centro de día ocupacional para personas con discapacidad de Rabanales

En mayo no podía faltar nuestra visita a la feria de Nuestra Señora de la Salud. Además de nuestro comPROMIso con nuestras actividades terapéuticas, tenemos espacio para el ocio y tiempo libre fomentando vínculos y relaciones sociales. Pasamos un día estupendo, aunque se nos hizo corto. Agradecemos su cercanía y simpatía a la caseta de la Hermandad de la Vera-Cruz y a la de la Asociación ASPA. ¡Prometemos volver!



Durante este mes también hemos contado con Juanjo, alumno del Máster Universitario en Psicopedagogía de la Universidad Internacional de Valencia. Juanjo ha demostrado competencias y habilidades como adaptación, empatía, resolución de problemas, creatividad y capacidad de aprendizaje, entre otras. El último día de sus prácticas vino acompañado de Helga, sin lugar a dudas, ¡UNA GRAN SORPRESA! Muchas gracias Juanjo, ¡buena suerte en tu próxima aventura!



VUELA ALTO, SERÁS LA ESTRELLA QUE MÁS BRILLE Y EL ABRAZO MÁS GRANDE DE TODO EL UNIVERSO.



♦ Mayo cordobés

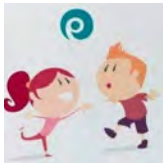
El alumnado de 1º TAPSD, en el módulo de Atención y Apoyo Psicosocial, ha organizado una serie de actividades para celebrar "el mayo cordobés".

Personas usuarias y trabajadoras del centro ocupacional y el resto de alumnado del centro, hemos disfrutado de una fantástica jornada.



¡Aprendiendo Viviendo Experiencias con centro ocupacional Rabanales!





C.A.I.T. (Centro de Atención Infantil Temprana)

Este mes hemos realizado una charla sobre el acoso escolar y el bullying en el segundo y tercer ciclo de educación primaria del CEIP Juan Valera. Se ha concienciado a los menores de la importancia del respeto hacia los demás y las consecuencias que este tipo de acciones pueden provocar. *"La unión hace la fuerza. ¿Y tú? ¿Te unes contra el bullying?"*



Por supuesto, hemos celebrado el *Día de la Familia*, creando dibujos de nuestros usuarios representando a sus familias. Actualmente, vemos mucha diversidad en los modelos de familia, siendo todas únicas, diferentes y especiales, ya que *si es cierto que hay tantas mentes como cabezas, entonces hay tantas clases de amor como corazones* (Leon Tolstoi)



Por último, hemos celebrado el *Día del Juego* realizando una Gymkana de juegos populares, para poder mostrarle a los más pequeños que nos podemos divertir mucho sin móviles o tablets, solo con elementos que tenemos a nuestro alrededor. Por medio del juego realizamos aprendizajes muy importantes, potenciamos la capacidad de imaginación y estimulamos su desarrollo de una forma divertida. ¡Nuestros usuarios se lo han pasado genial!



CAIJ (Centro de Atención Infanto-Juvenil) "Dados"

Se abre el plazo para las Becas de necesidades educativas especiales y con ello, nos ponemos manos a la obra. Nuestros/as técnicos comienzan a redactar los informes para cada uno de los usuarios, y desde la administración y dirección del centro se empiezan a tramitar las primeras becas. Empezamos la divulgación a través de RRSS, y en los diferentes centros educativos.



BECAS NEAE
CURSO 2023-2024

PLAZO: Del 8 de mayo al 20 de septiembre.

Tramitación gratuita **649 650 834**

REQUISITOS:

- Tener reconocidas Necesidades Educativas Especiales derivadas de:
 - Discapacidad.
 - Trastorno grave del lenguaje o de la conducta.
 - TEA.
 - TDAH.
 - Altas capacidades.
- Cumplir los umbrales de renta.

Nos alegra mucho ver que nuestros alumnos quieren repetir. Javier Ariza ha vuelto a elegir sus prácticas de máster de psicología sanitaria con nosotros, después de haber realizado las prácticas de la carrera el pasado año.

El *Día de la Familia* hemos querido regalar a nuestras familias un ratito de diversión y aprendizaje realizando este tablón en el que propusimos diferentes juegos y actividades para que cada familia pudiera elegir la que más le gusta y posteriormente compartir sus experiencias con nosotros.



Con motivo del *Día del Reciclaje*, concenciamos a los niños y niñas del centro sobre la importancia de reciclar y lo pusimos en práctica tirando a los diferentes contenedores del centro residuos de papel, envases y orgánicos.



Celebración de Santos y Cumpleaños



Los cumpleaños de la *residencia Ave María* lo celebran este mes con gozo, felicidad... ¡y pizzas!, recibiendo varios regalos por parte de su familia.



Como es costumbre, se celebran los santos y los cumpleaños del mes en la R.A. *Juan Muñoz*...



En la *residencia Miguel Vacas* han celebrado los cumpleaños de Gergana Dobрева, Ester Gutiérrez, Jesús Alcoholado, Ángel Las Heras y Domingo Castro.



Agenda

30 y 31 de mayo.- Hemos recibido la visita de los evaluadores EFQM. Estamos a la espera de los resultados pero la mayor satisfacción es que valoren nuestro esfuerzo y lo bien que trabajamos en PROMI.

Noticias del C.E.E. Crisálida

2 mayo - Foro de inclusión Córdoba. Asistimos al Foro de Inclusión Social junto a muchas otras entidades del Tercer Sector, en el que se debatieron temas importantes para el sector y proyectos de futuro por parte de las entidades públicas.

19 mayo - Visita de la Consejera de Empleo, Empresa y Trabajo Autónomo de la Junta de Andalucía.

Hemos tenido el placer de recibir la visita de Rocio Blanco Eguren, consejera de Empleo, Empresa y Trabajo Autónomo de la Junta de Andalucía, acompañada de María Dolores Gálvez Páez, delegada territorial de Empleo y Fernando Priego alcalde de Cabra. Blanco, ha reconocido la labor de CRISALIDA como motor indispensable en la provincia para consolidar la igualdad y la justicia social a través de las oportunidades laborales que se trabajan en el Centro Especial de Empleo para las personas con discapacidad.





31 mayo - Asistencia al desayuno empresarial organizado por MetalCórdoba. Asistimos al 5º desayuno empresarial organizado por Organización Empresarial METALCORDOBA en colaboración con Rother Industries & Technology, una gran empresa cordobesa con mucha proyección. Gracias a estos desayunos tenemos la oportunidad de hacer networking y conocer a muchas empresas cordobesas.





CENTRO / LOCALIDAD	TELÉFONO
R.A. Ave María / Cabra	957 525 504
R.A. Juan Muñoz Cruz / Cabra	957 006 121
R.A. Miguel Vacas / Vva. de Córdoba	957 123 526
R.G.A. Josefina Rosales / Bujalance	957 333 530
R.D.I.T.C. José M ^a Pérez Martos El Esparragal, Priego de Córdoba	957 703 727
R.D.I.T.C. Eduardo Ridaura Reig Villanueva de Córdoba	957 120 425
C.R.M. Margarita Marín Pérez / Cabra	957 522 768
C.R.M. Virgen del Castillo / Carcabuey	957 553 469
C.D.O.P.D. PROMI Bujalance / Bujalance	957 337 882
C.D.O.P.D. PROMI Rabanales / Córdoba	957 325 380
C.D.O.P.D. PROMI Cabra / Cabra	957 520 112
C.D.O.P.D. Miguel Vacas / Vva. de Córdoba	957 120 792
Centro Docente Privado Juan Pérez Marín Córdoba	957 325 380
CAIT (Centro de Atención Infantil Temprana) Cabra	957 524 156
CAIJ Dados (Centro de Atención Infanto-Juvenil) Cabra	857 894 095
CEE CRISALIDA / Cabra	957 520 112

SEDE SOCIAL

Avda. Fuente de las Piedras, s/n
14940 Cabra (CÓRDOBA)
Teléfono: 957-520112
Fax: 957-520587
Email: promi@promi.es

